



Velkommen til informationsmøde om Lokal Trepert Djursland

Kolind+, 18. august 2025

Program

Tid	Programpunkt
19.00-19.10	Velkomst og præsentation af parterne
19.10-19.20	Introduktion til Aftale om et Grønt Danmark og Lokal Trepert Djursland
19.20-19.45	Præsentation af klima-lavbundsprojekt Ryomgård
19.45-20.45	Spørgsmål til Lokal Trepert Djursland
20.45-21.00	Afrunding ved borgmestre i Syddjurs og Norddjurs Kommuner



Velkomst og præsentation af parterne

Formand og næstformand for Lokal Trepert Djursland Kim Lykke Jensen og Niels Ole Birk



Introduktion til Aftale om et Grønt Danmark og Lokal Trepert Djursland

Sofie Mortensen, sekretariat for Lokal Trepert Djursland

Hvad er Den Grønne Trepart?

Aftale om et Grønt Danmark

Aftale mellem regeringen,
Landbrug & Fødevarer,
Danmarks Naturfredningsforening,
Fødevarerforbundet NNF,
Dansk Metal,
Dansk Industri og
Kommunernes Landsforening

24. juni 2024

Aftale om Implementering af et Grønt Danmark

Aftale mellem regeringen (Socialdemokratiet,
Venstre og Moderaterne),
Socialistisk Folkeparti, Liberal Alliance, Det
Konservative Folkeparti og Radikale Venstre

18. november 2024

Hvad er der (blandt andet) aftalt?



140.000 ha lavbundsjarde (inkl. randarealer) skal frem mod 2030 omlægges.



Kvælstofudledningen skal reduceres med 13.800 tons og understøtte god økologisk tilstand for alle kystvande frem mod 2027 og 2030.



Frem mod 2045 skal der skal rejses 250.000 ha skov, heraf 100.000 ha urørt skov.

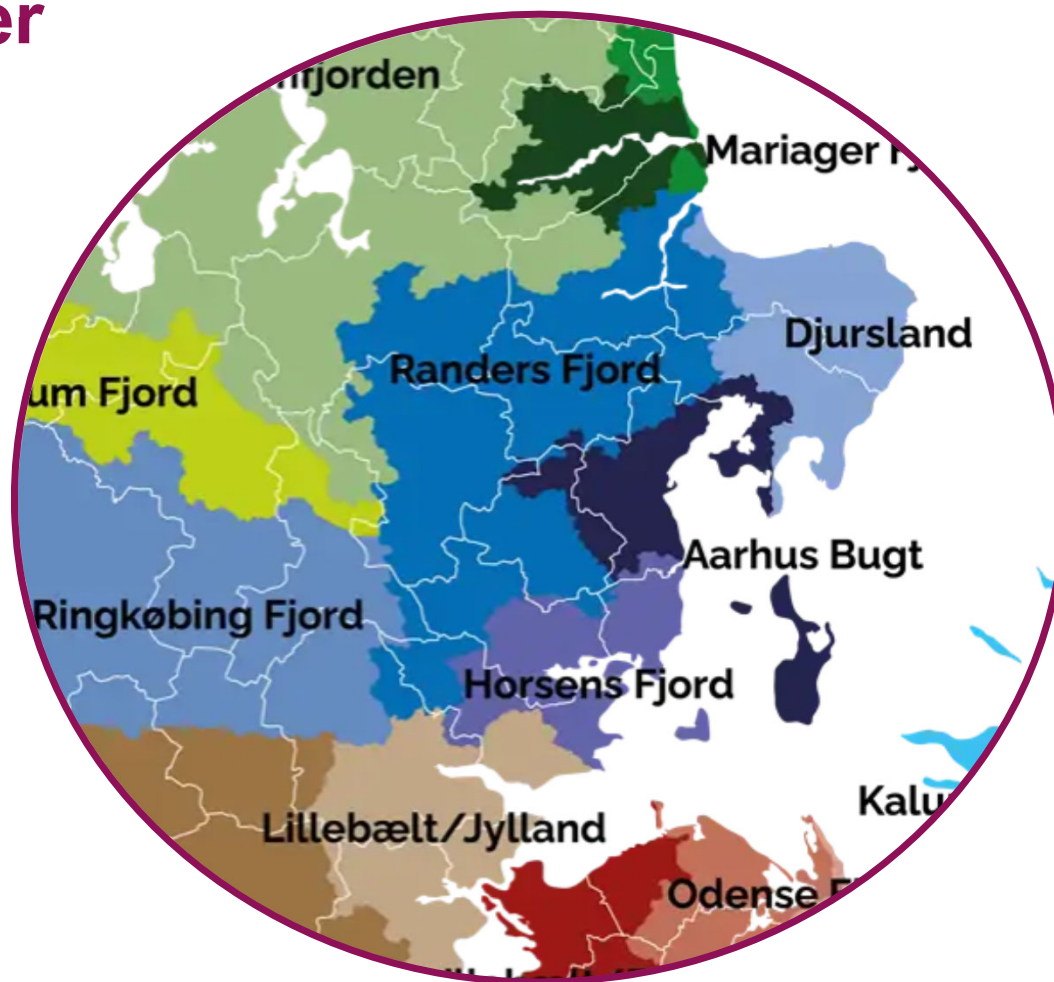


20 pct. af Danmarks areal skal være beskyttet eller strengt beskyttet natur.

Arealomlægning er hovedmotoren



23 lokale treparter



Lokal Trepert Djursland

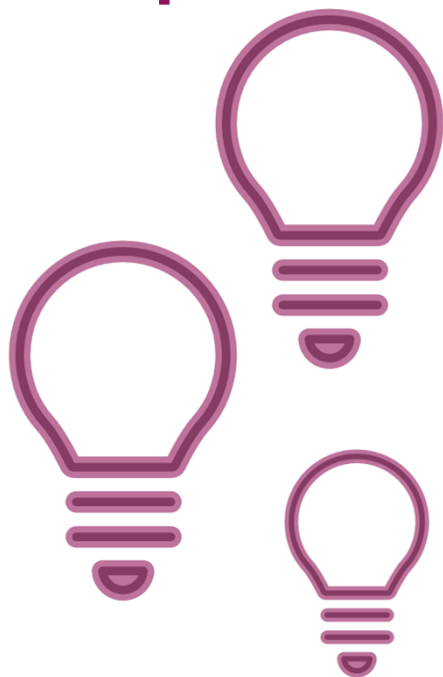


7.464 ha
lavbundsareal

Kvælstofindsat
sbehov
Djursland Øst:
108 tons



Trepartens overordnede principper



Overordnede principper

Med udgangspunkt i de statslige rammer og ovenstående anbefalinger udarbejdes omlægningsplanen for oplandet til Djursland efter følgende overordnede principper:

- A. Arbejdet bygger bl.a. videre på allerede igangsatte udtagningsindsatser i hhv. Norddjurs og Syddjurs Kommuner, hvad angår såvel CO₂ som kvælstof. Med dette menes, at konkrete projekter f.eks. kan udbygges eller gentænkes i forhold til at skabe større projekter baseret på igangværende forundersøgelser eller projekter, der er under realisering og endnu ikke er færdigetableret. Der kan desuden arbejdes med andre udtagningsindsatser, som ligger inden for aftalen om den grønne trepart.
- B. Binding af CO₂ og reduktion af kvælstofudledning er det styrende for indsatsen med omlægningsplanerne – største effekter pr. ha prioriteres højest. Dog således, at der også tilsigtes bedst mulig synergi med målsætninger om mere og bedre natur samt større biodiversitet i alle udtagningsindsatserne.
- C. Arbejdet skal, i højest mulige omfang, over kommunegrænser og under hensyntagen til indsatskravene ift. CO₂ og kvælstof, fremme en sammenhængende indsats for miljø, klima, natur, produktionsskov (klimaskov) og urørt skov. Synergieffekter skal aktivt søges.
- D. Arbejdet sammentænkes med den eksisterende lokale planlægning (kommuneplanerne) indenfor og over kommunegrænserne.

Omlægningsplan og principvedtagelse

- Omlægningsplanen skal være dækkende for indfrielse af kvælstofindsatsbehovet
- Projektkatalog – ikke juridisk bindende
- Omlægningsplanen skal senest 2025 principvedtaget af hhv. Byrådet og Kommunalbestyrelsen



Ifølge Ministeriet for Grøn Trepert...

Hvad kommer aftalerne til at betyde for danskerne?

Den Grønne Trepert kommer til at forandre Danmark markant i de kommende år. For borgerne betyder det blandt andet:

- Mere natur i nærområderne: Med nye skove, enge og naturområder får flere danskere lettere adgang til grønne oplevelser.
- Renere drikkevand: Flere beskyttede naturområder betyder mindre forurening af grundvandet.
- Sundere havmiljø: En massiv indsats mod kvælstofudledning og iltvind skal bringe liv tilbage i fjordene og kystvandene.
- Ændringer i landbruget: Dansk landbrug vil fortsat være stærkt, men der vil ske en omlægning, så det bliver mere klimavenligt og teknologisk avanceret.
- Bedre vilkår for plantebaserede fødevarer: Der investeres 1 mia. kroner i at fremme plantebaserede produkter og økologi.



Klima-lavbundsprojekt Ryomgård

Projektleder Morten Fischer fra Naturstyrelsen, lodsejer Niels Hougård og miljøsagsbehandlinger Daniel Elkjær Rasmussen fra Norddjurs Kommune





Naturstyrelsen

Samarbejde i et projekt

18.08.25 – Klima-lavbund
Ryomgård
19. august 2025
Morten Fischer Jørgensen

Hvem er vi

Niels Hougaard – lodsejer i klima-lavbundsprojektet Ryomgård

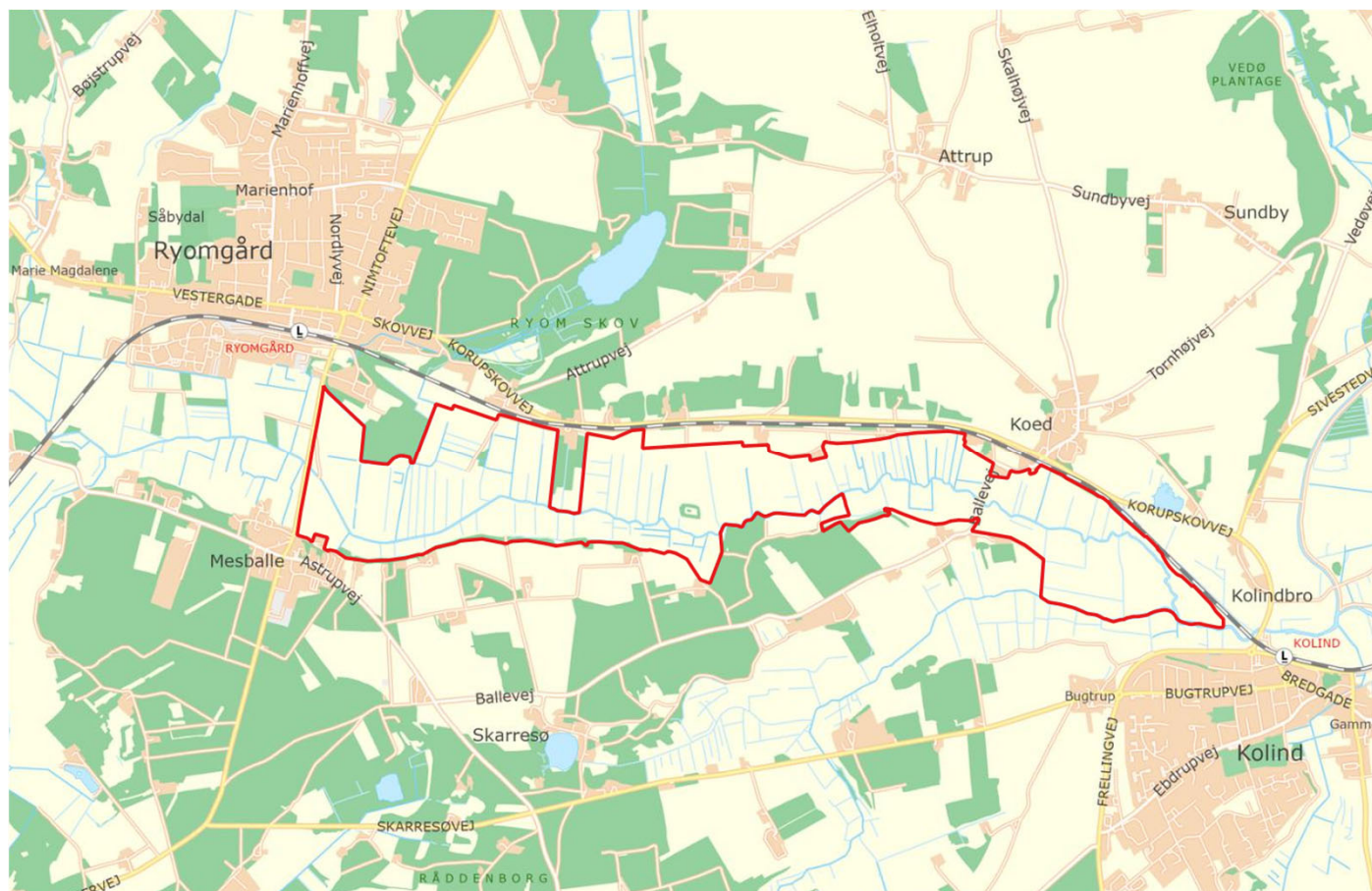
- **Initiativtager til projektet**
- **Har knap 30 ha projektjord ud af 265 ha**
- **Fuldtidslandmand m.m.**

Morten Fischer Jørgensen – projektleder i Naturstyrelsen

- **Projektleder for klima-lavbundsprojekterne: Ryomgård, Havmølle Å, Tjerrild Å m.fl.**
- **Kommer fra Naturstyrelsen Himmerland**
- **Samlet projektportefølje ca. 1200 ha**



Oversigtskort



Involverede parter

35 lodsejere ved Ryom Å – jordejere med lokalkendskab

Syddjurs Kommune – myndighed

Styrelsen for Grøn Arealomlægning og Vandmiljø – myndighed

Styrelsen for Grøn Arealomlægning og Vandmiljø - jordfordeling

Museum Østjylland – myndighed

Naturstyrelsen – projektejer

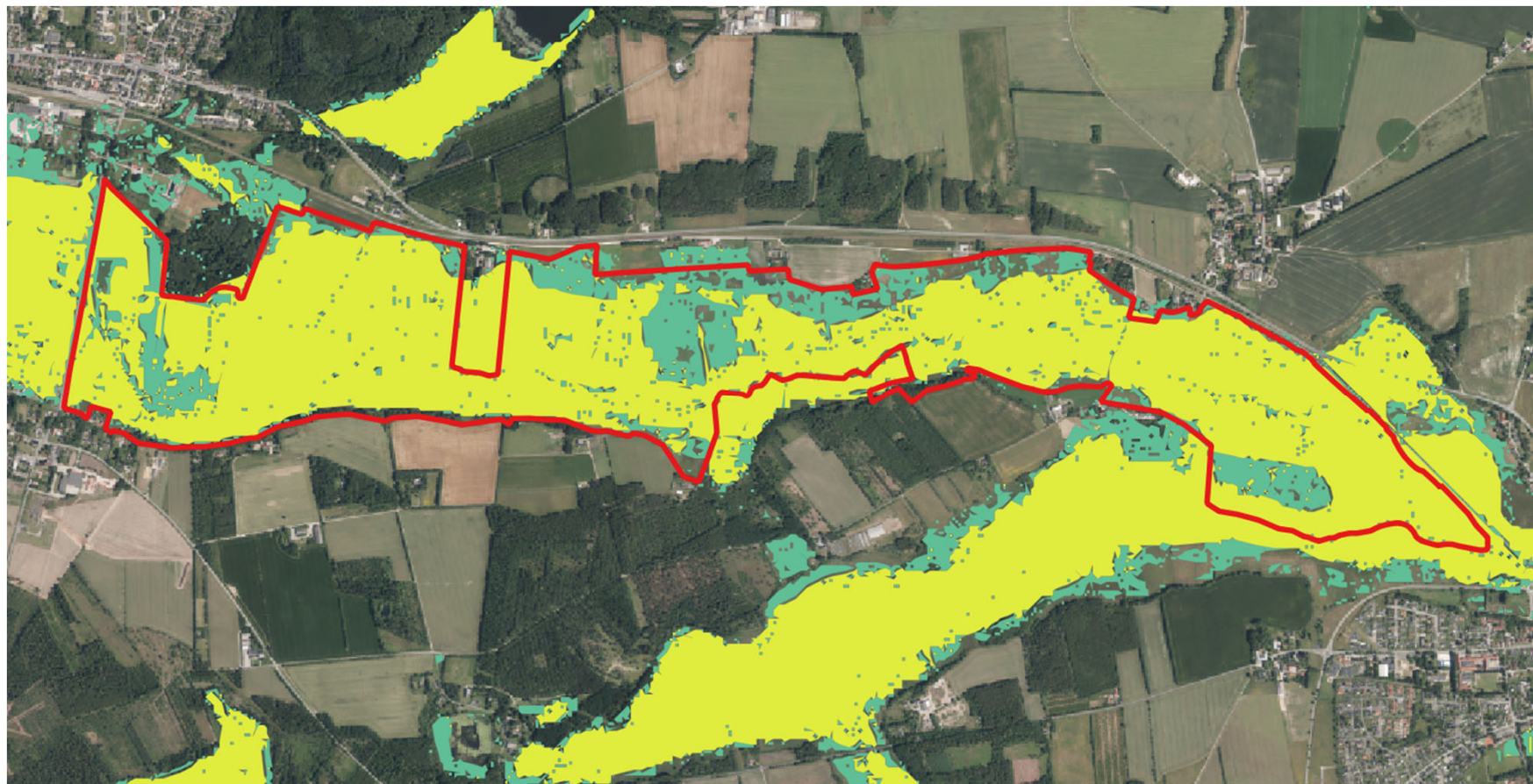
Herudover:

Djursland Landboforening – sparring og samarbejde

WSP – Rådgivende ingeniør



Hvorfor lige Ryomgård?



Hvorfor Ryomgård

- **Muligt at lave et projekt**
- **Masser af tørv = masser af CO₂ i jorden**
- **God lodsejeropbakning fra projektstart**
- **Mulighed for at finde erstatningsjorder**
- **Der var**
 - **Ingen sjældne naturtyper**
 - **Ingen beskyttede arter**
 - **Mulighed for at skære lodsejerne ud af projektet**
- **Der kunne laves et godt projekt**



Samarbejde

- **Kontakter de største lodsejere**
 - **Holdning til et evt. projekt**
 - **Hvad kunne de evt. tænke sig salg/kompensation/jordbytte**
- **Niels fungerer som ambassadør i lokalsamfundet for projektet**
- **Se mulighederne**
 - **Økonomi**
 - **Jagt**
 - **Herlighed**
 - **Jordbytte/få sikre dyrkningsjorder**
 - **Overveje fremtiden for din bedrift**



At give lidt af sig selv

Fra projektejers side

- Tillid
- Ikke være en ”stivstikker” – mød op med godt humør og et smil
- Hjælpe lodsejer med at afsøge muligheder i forbindelse med et projekt
- Vær fleksibel – ikke alle arbejder på samme tid
- Mød lodsejerne ansigt til ansigt og vær ikke formel med ”skrivelser” og andre papirer

Fra lodsejers side

- Hvordan kan jeg hjælpe staten/kommune med at få gennemført projektet
- ”Ambassadør ved bageren søndag morgen”
- Lokalkendskab til salg/køb – prøv lige at kontakte ham/hende der...
- Kender området bedre end de fleste – stor hjælp til projektejer
- Ikke bange for at stille op til interviews i tv/radio/aviser og tale for projektet



Lidt af mediernes billeder på Ryomgård – Din Avis 1. marts 2024

Klima-lavbundsprojekt tager form: Ryomgård og Kolind i frontlinjen

Ryomgård og Kolind står over for en potentielt banebrydende udvikling med et nyt klima-lavbundsprojekt, der er under udarbejdelse og som involverer over 30 lodsejere med arealer fra Ryom Å ved Mesballe til Kolind Bro.



Lidt mere fra de forskellige medier

Tv2 Østjylland:

<https://www.tv2ostjylland.dk/nyheder/12-12-2023/1930/tirsdag-den-12-december-2023-1930?clip=b066bb81-75bd-45df-8650-6796dca3ae44>

11 minutter og 50 sek. inde i programmet





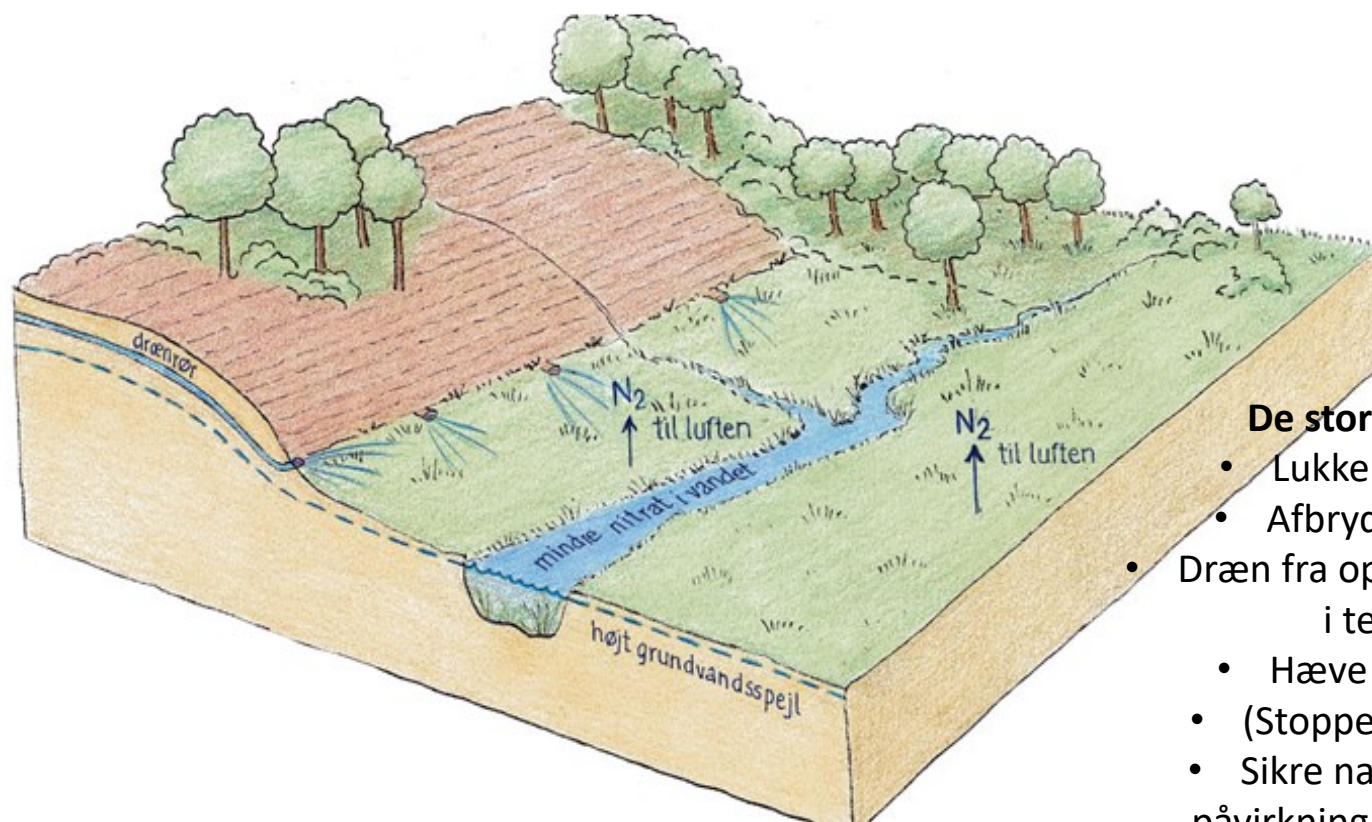
Borgermøde Grøn Trepert

Daniel Elkjær Rasmussen
Jakob Sølvhøj Roelsgaard

Kommunal vinkel på lavbundsområder

- Der er ikke forskel på resultatet af projektet, om det er Naturstyrelsen eller kommunen der gennemfører projektet.
- Mulige projektejere og andre der har spørgsmål til processen er velkommen til at kontakte os i de kommunale forvaltninger

Hvad er et udtagningsprojekt og hvordan virker det?



De store træk

- Lukker grøfter
- Afbryder dræn
- Dræn fra opland føres op i terræn
 - Hæve vandløb
 - (Stoppe pumpen)
 - Sikre naboer mod påvirkning fra projektet

Hvilke typer af arealer er med i lavbundsprojekterne

- Kulstofholdig jord
 - Agerjord på lavbund
 - Græsmarker på lavbund
 - Eng og krat på lavbund
 - m.v.



Hvad bliver det så til

- Eng, våde og tørre
- Mose
- Anden natur
- Græsmarker på lavbund



Tidshorisont før det bliver til natur

- Ting tager tid
 - Planlægning
 - Forundersøgelse
 - Jordfordeling
 - Etablering
 - Tid fra etablering til natur
- Den primære grund til projekterne er reduktion af næringsstoffer og reduktion i udledningen af CO₂
- Der kan komme god natur på arealerne, men det tager tid



Ejer- og adgangsforhold

- Som udgangspunkt vil arealerne fortsat være privat ejet.
- Adgang defineres af naturbeskyttelsesloven
- Skal der laves stisystemer, fugletårne eller lignende skal det aftales med ejeren





Spørgsmål til Lokal Trepert Djursland

Faciliteret af direktør i Syddjurs Kommune Luise Pape Rydahl



Spørgsmål til Lokal Trepert Djursland – 2 runder

1

Indtil 20.15: Kaffe, kage og spørgsmål ved stande



Når klokken ringer: Der er 5 min. tilbage, gå tilbage til pladserne

2

Fra 20.15: Spørgsmål til treparten i plenum



Afrunding

Borgmester i Syddjurs Kommune Michael Stegger Jensen og borgmester i Norddjurs Kommune Kasper Bjerregaard

